

Synpunkter på gång o cykel vägar i Delsbo

1. Kommunens förslag på cykel o gångvägar
2. Hudiksvalls cykelpolicy
3. Ansiktslyftgruppens och byar i anslutning till Delsbo + andra intresserades synpunkter på cykel o gångvägar i och runt Delsbo.
4. Bilagor

När detta diarieförs skulle ansiktslyftsgruppen vilja ha en verifikation. Även vem som blir handläggare av detta ärende.

Kan skickas på mail pelle.nyberg@x.lrf.se

DELSBO



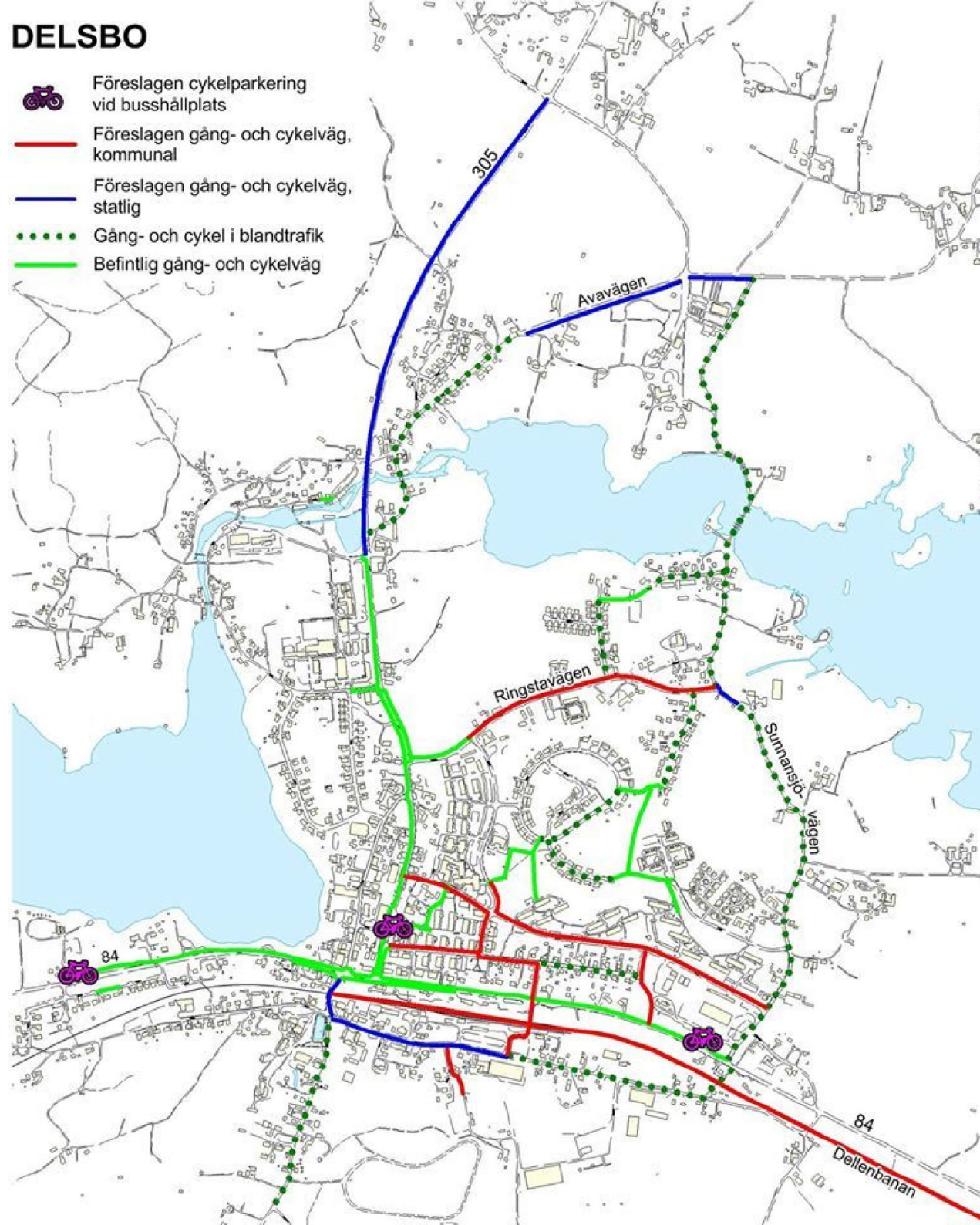
Föreslagen cykelparkering
vid busshållplats

— Föreslagen gång- och cykelväg,
kommunal

— Föreslagen gång- och cykelväg,
statlig

••••• Gång- och cykel i blandtrafik

— Befintlig gång- och cykelväg



Hudiksvalls cykelpolicy

Det ska vara lätt att ta sig fram säkert och tryggt på cykel i Hudiksvalls kommun.

Det ska även vara enkelt att göra en del av sin resa med cykel och smidigt att byta till kollektiva färdmedel.

Cykeltrafiken i kommunen ska utvecklas och växa.

Det ska finnas ett heltäckande, bekvämt, sammanhängande gång- och cykelnät.

Tillgängligheten för denna trafik till viktiga samhällsfunktioner ska förbättras.

Ytstandarden på det befintliga gång- och cykelnätet ska förbättras och andelen resor kortare än 5 kilometer ska öka.

Kommentarer o synpunkter från Ansiktslyftsgruppen i Delsbo + byar runt Delsbo centrum angående förslaget om cykel o gångvägar i Delsbo.

I förslaget skall en ny cykel o gångväg göras till Forngården, det är bra . Byarna runt Johannesberg (se bilaga 1, 1.1 och 2) tycker att den skall gå ända fram till Johannesberg.

Skrivelse till kommunen

Plan- och bygglovskontoret

Hej,

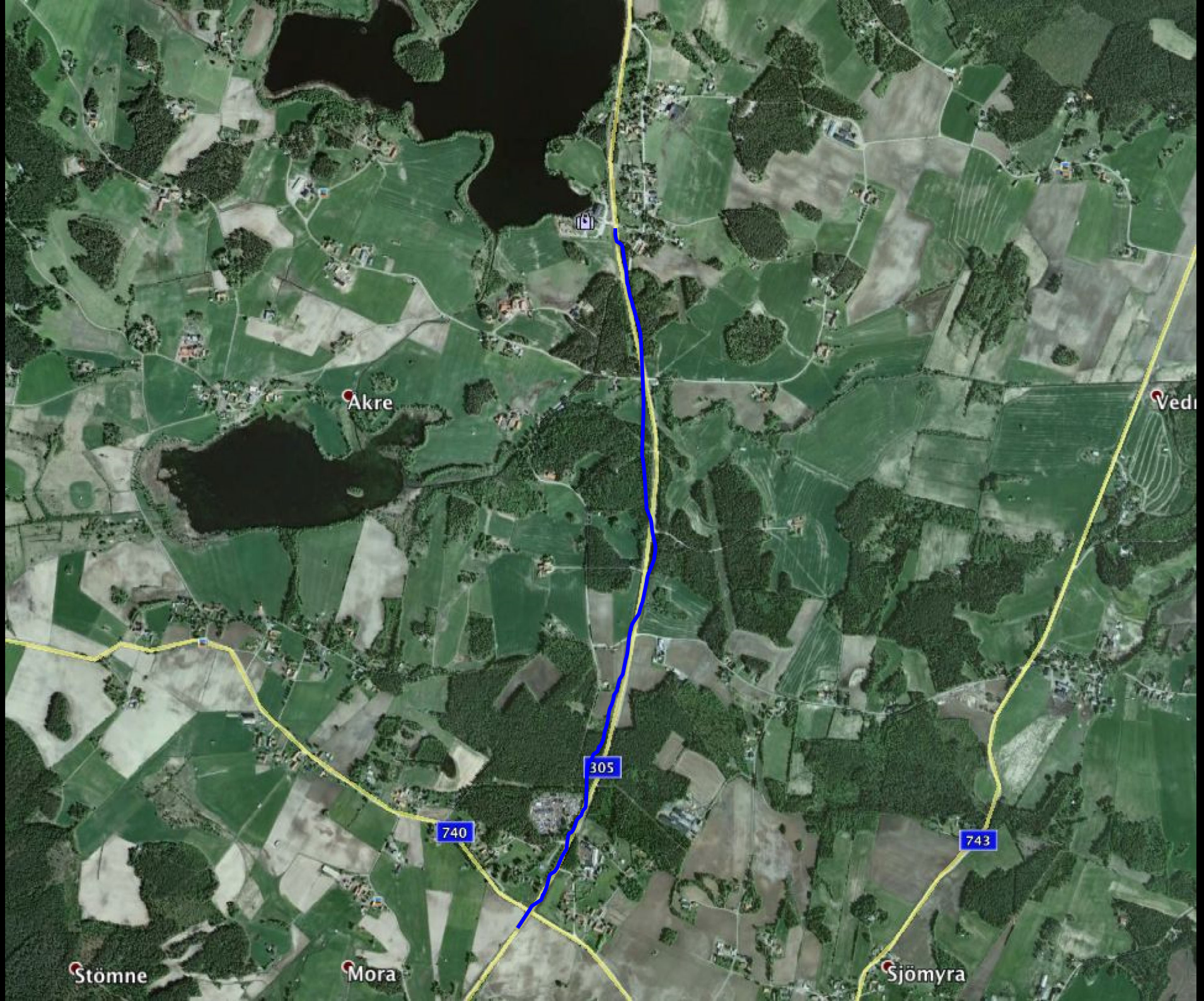
Vi skriver till er som boende i byarna längs väg 305 Delsbo-Johannesberg angående det förslag på gång- och cykelväg från Stömne till Delsbo forngård. Vi ser att förslaget är bra men vill att gång- och cykelvägen sträcker sig ända fram till Johannesberg.

I dagsläget är det många personer som går efter vägen som helt saknar vägren och känns osäker. Vi ser också ett ökat användningsområde för denna sträckning vad det gäller såväl gång, motionär och cykeltrafik. Positivt för både miljö och hälsa.

Vi ser att en gång- och cykelväg hela sträckan Delsbo-Johannesberg påverkar trygghet och trafiksäkerhet på en hårt trafikerad väg i positiv riktning. Att det ger möjlighet för fler att cykla till vardags samt att ge biltrafikanterna en säkrare situation.

Vi vill också hänvisa till punkten i kommunens cykelpolicy under rubriken för att lyckas ska vi:

- Skapa ett välplanerat, sammanhängande, säkert, tryggt och välskött cykelvägnät.
- Bygga ut cykelvägnätet i tätorterna samt vid behov mellan dessa.



Akre

Vedi

305

740

743

Stömne

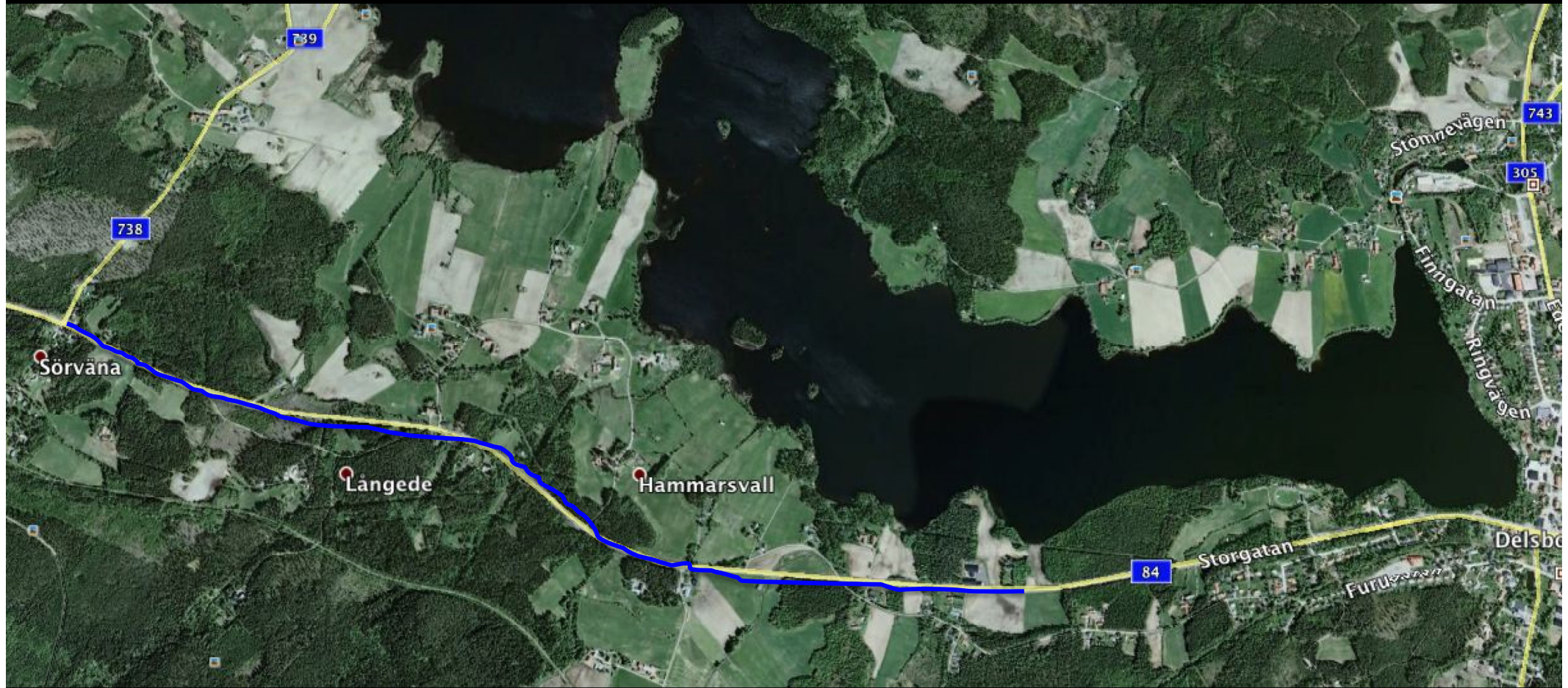
Mora

Sjömyra

Kommentarer o synpunkter från Ansiktslyftsgruppen i Delsbo + byar runt Delsbo centrum angående förslaget om cykel o gångvägar i Delsbo.

I förslaget skall en ny cykel o gångväg göras till Forngården, det är bra . Byarna runt Johannesberg (se bilaga 1, 1.1 och 2) tycker att den skall gå ända fram till Johannesberg.

Det finns inget förslag att utöka sträckan efter 84 mot Ljusdal. Här tycker byarna runt Hammarsvall o Långbacka att en cykel o gångväg ska gå till Långbacka. Se Bilaga 3.



Sörväna

Långede

Hammarsvall

Storgatan

Stornvägen

Finngatan

Ringvägen

Furuvägen

Delsbo

738

739

84

743

305

Kommentarer o synpunkter från Ansiktslyftsgruppen i Delsbo + byar runt Delsbo centrum angående förslaget om cykel o gångvägar i Delsbo.

I förslaget skall en ny cykel o gångväg göras till Forngården, det är bra . Byarna runt Johannesberg (se bilaga 1, 1.1 och 2) tycker att den skall gå ända fram till Johannesberg.

Det finns inget förslag att utöka sträckan efter 84 mot Ljusdal. Här tycker byarna runt Hammarsvall o Långbacka att en cykel o gångväg ska gå till Långbacka. Se Bilaga 3.

Det finns ett förslag till Fredriksfors efter Dellenbannan. Byarna runt Fredriksfors tycker att den skall gå efter 84:an eller bredda Dellenbanan.

DELSBO



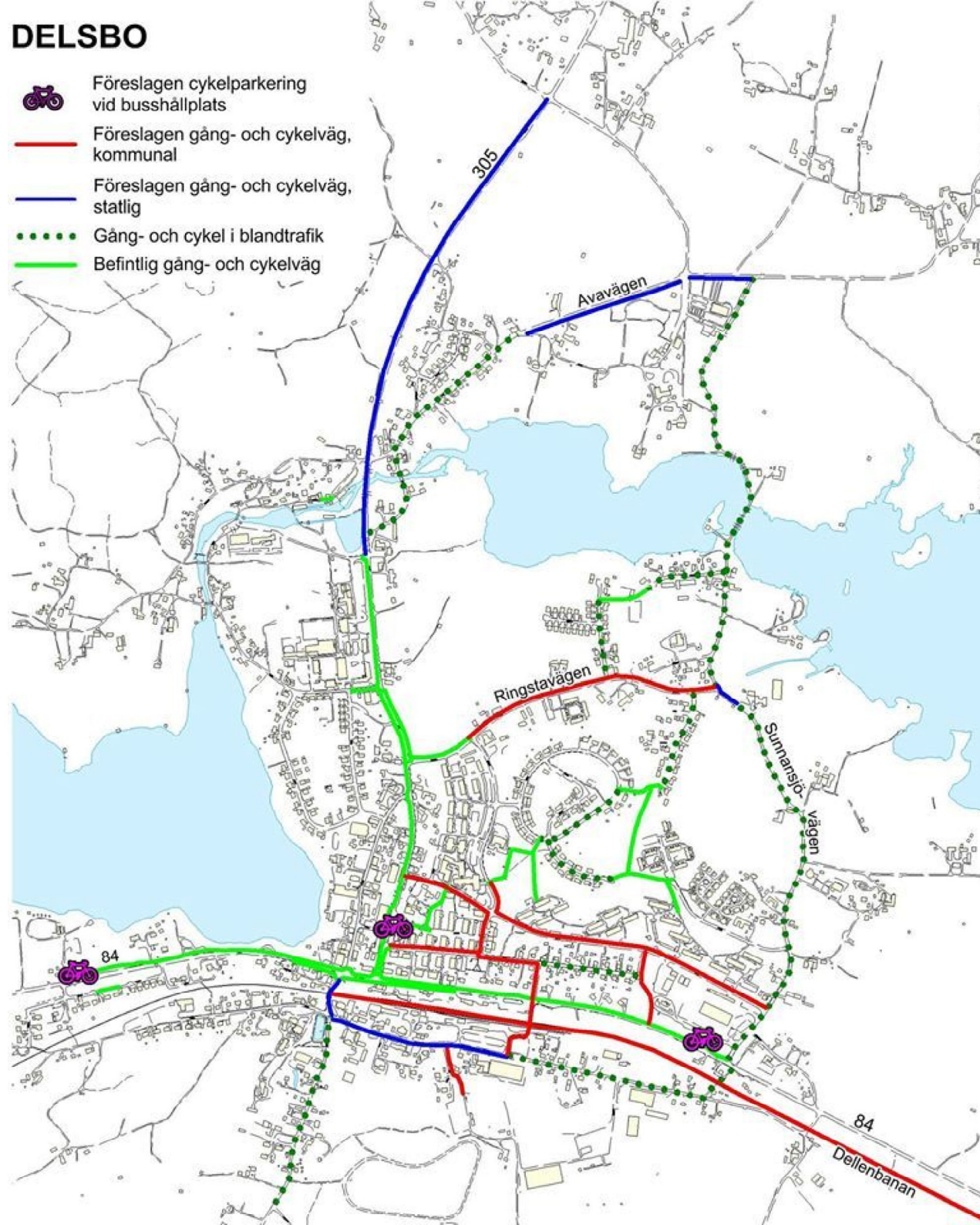
Föreslagen cykelparkering
vid busshållplats

 Föreslagen gång- och cykelväg,
kommunal

 Föreslagen gång- och cykelväg,
statlig

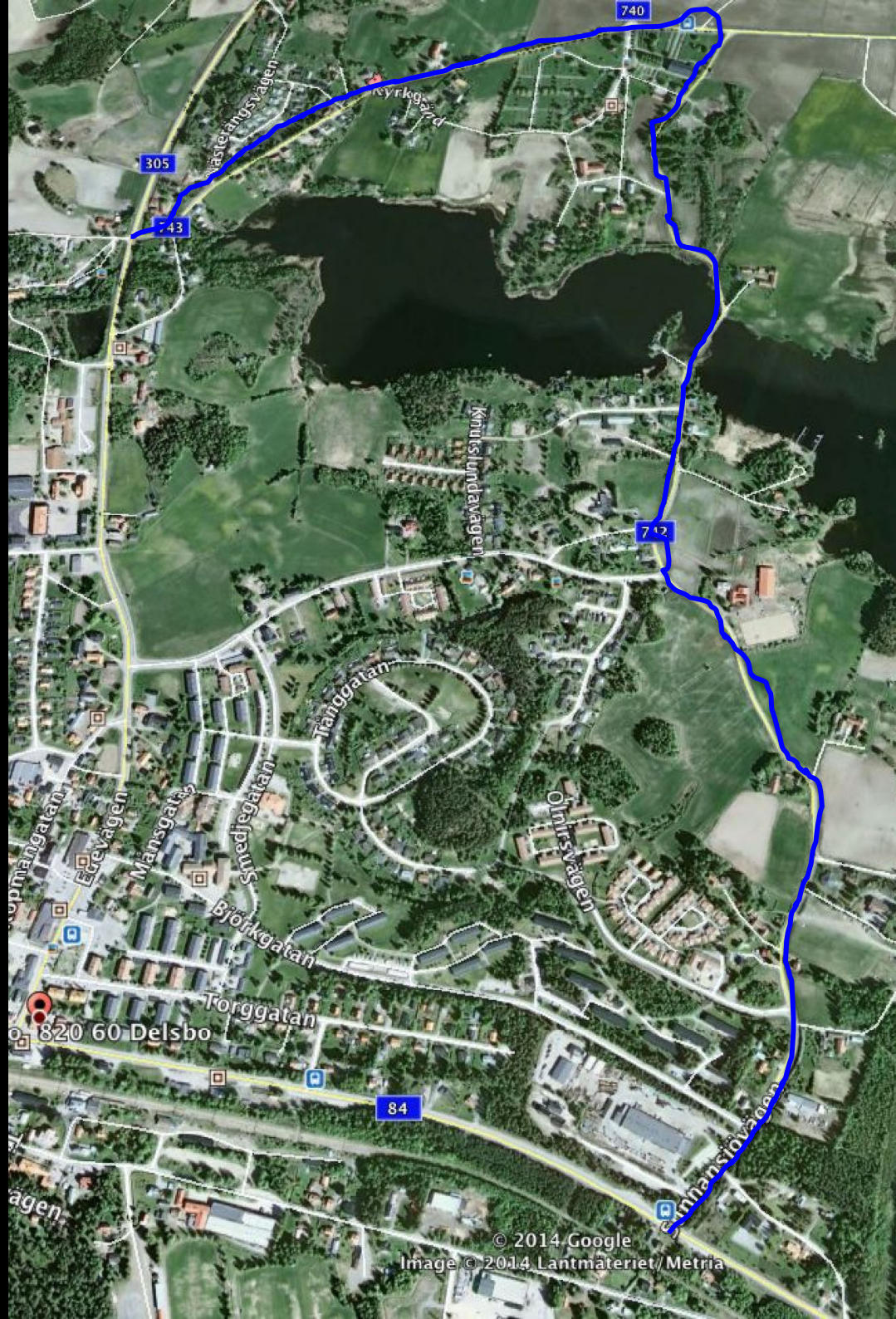
 Gång- och cykel i blandtrafik

 Befintlig gång- och cykelväg



Det finns en slinga i Delsbo som startar vid 84:an, korsningen mot Sunnansjö, går förbi ridskolan över Norsbron till kyrkan sedan Avavägen mot Stömmne, för att komma ut på väg 305. Belysningen behöver också ses över.

Motiv 1. Det går väldigt mycket människor runt denna slinga för att motionera (ansiktslyftgruppen planerar att göra en räkning om hur många som går efter dessa vägar tillsammans med Ede skola under våren, den räkningen kommer även att omfatta övriga vägar runt Delsbo centrum).



Det finns en slinga i Delsbo som startar vid 84:an, korsningen mot Sunnansjö, går förbi ridskolan över Norsbron till kyrkan sedan Avavägen mot Stömmne, för att komma ut på väg 305. Belysningen behöver också ses över.

Motiv 1. Det går väldigt mycket människor runt denna slinga för att motionera (ansiktslyftgruppen planerar att göra en räkning om hur många som går efter dessa vägar tillsammans med Ede skola under våren, den räkningen kommer även att omfatta övriga vägar runt Delsbo centrum).

Motiv 2. Det finns vid kyrkan ett område som man vid ett första ögonkast tycker är igenvuxet o fult men är ett unikt område för fåglar. Här borde man med kyrka, kommunen o andra intressenter göra ett område där människor kunde stanna, få information o lyssna. Se bilaga 5.



Fåglar vid Delsbo kyrka-Norsbron

Området här från Kyrkan ned till Norsbron med sina lövträd, täta buskage och fuktiga marker är en utmärkt fågelokal.

Särskilt för att man här kan höra en hel del ovanligare nattsångare. Från mitten- slutet av maj, under juni och ibland en bit in i juli kan en eller flera av nedanstående arter sjunga här nattetid.

Näktergalen med sin mycket kraftiga sång har hörts så gott som årligen här sedan flera år. Den kan även sjunga dagtid ibland.

Kärrsångaren har också varit en ganska regelbunden besökare sedan flera år. Sjunger ganska hetsigt och härmar många andra fåglar.

Busksångaren har också hörts vid flera tillfällen. Sjunger likt kärrsångaren men i ett lugnare tempo.

Gräshoppsångaren, som låter som en ringande-surrande väckarklocka, är också en ganska regelbunden gäst här.

Flodsångaren, vars sång påminner lite om gräshoppsångaren men är mer skyttlande, är en mer sällsynt besökare.

Sävsångaren, som är en ganska vanlig art, sjunger här också och håller oftast till ner mot vattnet.

Även andra tider på dygnet kan en rad lite vanligare arter ses och höras här som t.ex. lövsångare, svarthätta, trädgårdssångare, rödhake och rödvingetrast.

Att göra cykel o gångväg av Dellenbanan tycker vi i ansiktslyftgruppen inte är bra. Vi planerar att tillsammans med Dellenbanans vänner utveckla banan i turistiskt syfte och även att Dellenbanas vänner ska fortsätta med dressinuthyrning, Delsbo Electric m.m. Det finns utvecklingsmöjligheter!!

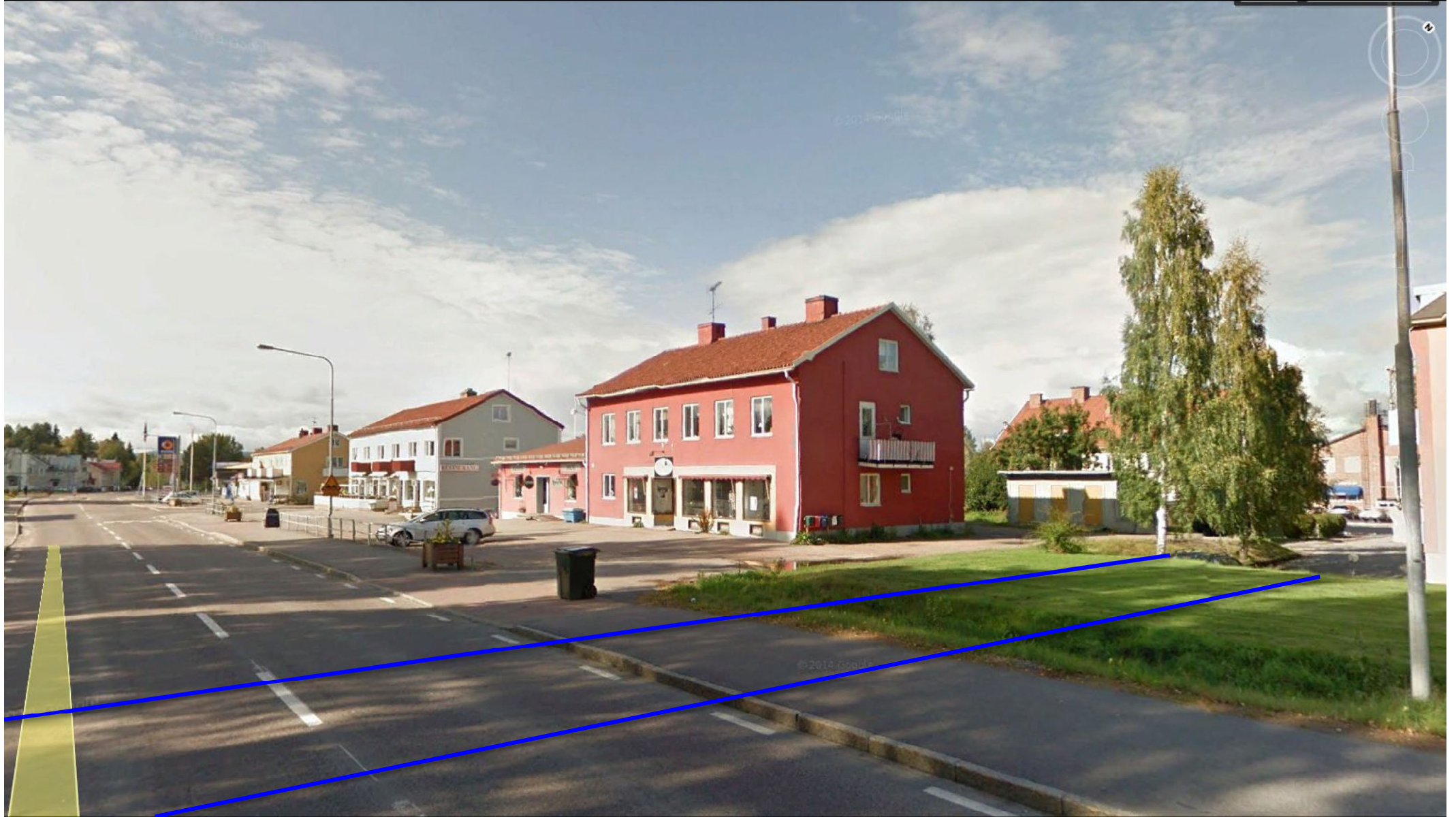
Vi i Delsbo skulle vilja ha en tunnel under 84:an för cykel o gångtrafikanter. Den ökande trafiken gör att det vissa tider är svårt att ta sig över 84:an. Vi har gjort en räkning tillsammans med några ungdomar den 28/12 2014 mellan kl. 12.00 – 18.00. Detta är en söndag och man har bytes dag i fjällen, 3828 personbilar passerade förbi Delsbo. Hade vi börjat räkna kl 10.00 till 18.00 hade vi säkert nått 5000 bilar.

12.00 - 14.00 1604 st personbilar
 21 st tung trafik

14.00 -16.00 1341 st personbilar
 24 st tung trafik

16.00 -18.00 883 st personbilar
 24 st tung trafik

Summa personbilar = 3828 st Tung trafik = 69 st





Edlevägen

elsbo

84

© 2014 Google
Image © 2014 Lantmateriet/Metria

Att göra cykel o gångväg av Dellenbanan tycker vi i ansiktslyftgruppen inte är bra. Vi planerar att tillsammans med Dellenbanans vänner utveckla banan i turistiskt syfte och även att Dellenbanas vänner ska fortsätta med dressinuthyrning, Delsbo Electric m.m. Det finns utvecklingsmöjligheter!!

Vi i Delsbo skulle vilja ha en tunnel under 84:an för cykel o gångtrafikanter. Den ökande trafiken gör att det vissa tider är svårt att ta sig över 84:an. Vi har gjort en räkning tillsammans med några ungdomar den 28/12 2014 mellan kl. 12.00 – 18.00. Detta är en söndag och man har bytes dag i fjällen. 3828 personbilar passerade förbi Delsbo. Hade vi börjat räkna kl 10.00 till 18.00 hade vi säkert nått 5000 bilar. Se bilaga 6.

Med dessa små korrigeringar så tycker vi i övrigt att förslaget är bra. Övriga vägar uti bygderna tycker vi kan användas som dom är utan några större insatser. Busshållplatserna är mycket bra gjorda med cykelparkering. Det finns förutsättningar att det här blir bra. En karta över cykel o gångvägar bord göras både för oss som bor här men även för besökare från när o fjärran.

Vi från ansiktslyftgruppen ställer gärna upp för att diskutera om man på plan o bygg skulle se det som en hjälp.

Ansiktslyftgruppen tillsammans med andra intresserade i bygden hoppas att beslutsfattare o tjänstemän prioriterar gång o cykelvägar i Delsbo.

Vår önskan är att detta är genomfört inom 3-5 år. Vi känner att det är viktigt just nu på grund av att det finns grupper av människor som vill vara med och utveckla Delsbos framtid t.ex. få behålla dom arbeten och företag vi har och få hit fler verksamheter.

Att människor vill bosätta sig och tycka att det är trevligt att bo här.

För de som besöker oss en kortare tid t.ex. på semester är det en trevlig aktivitet att cykla runt i bygden på ett säkert sätt.

Det är en positiv anda just nu och då är **gång o cykelvägar** en viktig del av det hela.

Med vänliga hälsningar från oss som jobbat med detta:

